

ÅRS REDO VISNING 2006



BDX

INNEHÅLL

VD kommenterar året som gått	4
Förvaltningsberättelse	6
Koncernens Resultaträkning	9
Koncernens Balansräkning	10
Koncernens Kassaflödesanalys och Finansiella balans	12
Moderbolagets Resultaträkning	13
Moderbolagets Balansräkning	14
Moderbolagets Kassaflödesanalys och Finansiella balans	16
Noter och kommentarer	18
Styrelse	26
Revisionsberättelse	27
Koncernbolag	28
Organisation	29



Det tycks som om högkonjunktur skapar högkonjunktur. Investeringar i infrastruktur, basindustri, handel och nya bostäder är exempel som illustrerar den starka tillväxten i Norrbotten. De beskriver samtidigt orsaken till marknadens stora efterfrågan på våra tjänster som maskin- och transportentreprenör.

Bokslutet för 2006 visar att BDX befinner sig i ett offensivt läge. Bakom de svarta siffrorna ligger hårt arbete i alla led – från administration och försäljning till leverans med kvalitet.

Under 2006 ökade nettoomsättningen med 7,7% från 1,3 miljarder kronor till drygt 1,4. Rörelseresultatet ökade med 37,6% från 14,1 miljoner kronor till 19,4. Efter finansiella poster och skatt blev årets resultat nära 15 miljoner kronor.

Årets gynnsamma resultat ska ses mot bakgrund av att den starkaste tillväxten i landet just nu sker i Norrbotten, på vår hemmamarknad. Men vi måste vara klara över att många konkurrenter har ögonen på Norrbotten. Och på oss.

Därför måste vi hela tiden utveckla vår kompetens och vår yrkesskicklighet. Vi får inte slå oss till ro och tro att den goda konjunkturen ger oss ett automatiskt försprång. För så är det inte.

Däremot är det helt uppenbart att marknaden ständigt förändras. Kraven från våra uppdragsgivare förändras. Uppdragen förändras med en tendens att de ska utföras med samma precision som tidigare, men snabbare.

Kundernas krav på färre och större affärer innebär således en ny typ av riskexponering för BDX. Som underleverantör måste vi klara av att erbjuda fler tjänster och samtidigt öka betydelsen av våra mervärden, värden som andra inte kan leverera eller ens kopiera, utan mycket stor ansträngning.

Nya affärer kräver investeringar som gör oss än mer effektiva för bästa kundnytta. Samtidigt ska investeringarna trygga efterfrågan på nya, kvalificerade maskin- och transportuppdrag. Det kan också handla om att framgångsrikt kommersialisera olika bi- och restprodukter. Bara genom att se möjligheterna, kan BDX säkerställa nya affärsmöjligheter för våra leverantörer.

Vår organisatoriska uppbyggnad får aldrig bli statisk. Att förändra organisationen är ett av flera viktiga steg för att ständigt anpassa oss efter den föränderliga marknaden.



Ett framgångsrikt år med

Det är således ett marknadsorienterat synsätt som ligger bakom de förändringar som genomförts i vår organisation under 2006.

Bildandet av nya Södra Regionen innebär att vi skapar en starkare region med Luleå, Piteå och Älvsbyn. Genom att samordna våra gemensamma resurser i den nya regionen, får vi bättre möjligheter än tidigare att öka andelen kvalificerade uppdrag i främst Piteå.

Kiruna och Gällivare har separerats och utgör numera varsin region. Bakgrunden är att båda orterna vuxit kraftigt under senare år och att de som varsin region får bättre förutsättningar att utveckla sin egen affär. Båda regionerna omsätter var för sig idag cirka 300 miljoner kronor, vilket ger en imponerande bild av uppdragens omfattning i Malmfälten.

Utvecklingen i Östra Regionen har varit fortsatt god, främst i Haparanda vilket är starkt relaterat till IKEA och de många projekt som följt av På Gränsen-samarbetet.

BDX Miljö AB är numera ett bolag med eget resultatansvar utanför den ordinära organisationen. Avsikten är att bolaget ska verka affärsmissigt både internt och på den externa marknaden. Internt ska miljöbolaget kunna äga och driva miljöhanteringen i enskilda projekt som

är kopplade till respektive region. Externt kan bolaget med sin djupa kompetens erbjuda en lång rad tjänster till både industri- och tjänsteföretag.

Under året har vår organisation förstärkts med en särskild utvecklingsavdelning. Syftet är att vi mer effektivt, och snabbare än tidigare, ska fånga upp idéer som kan kommersialiseras och generera fler uppdrag för våra leverantörer.

Den tidigare kalkylavdelningen har förändrats till en särskild entreprenadavdelning, som verkar över hela länet. Entreprenadavdelningen ska tillföra hela BDX större kompetens främst när det gäller kvalificerade projektarbeten. Nya Björkskataleden i Luleå är avdelningens första stora uppdrag och det kommer att bli mycket intressant att följa hur vi successivt kan förbättra oss när det gäller att säkerställa kvalitet och kostnader i stora projekt.

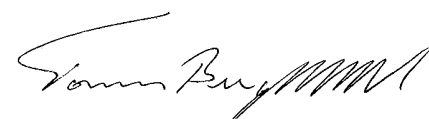
BDX ligger generellt långt fram när det gäller kvalitetsmedvetande. En anledning är de senaste årens stora satsningar på ledningssystemet BDX-Q Totalkvalitet. Men kvalitet får aldrig betraktas som ett särintresse, kvalitet ska alltid vara en integrerad del i varje uppdrag. Det är en ständig process där vi i alla lägen fokuserar på kvalitet, miljö, arbetsmiljö och trafiksäkerhet.

BDX-Q Totalkvalitet är en "hygienbit" i företaget, lika självklar som att vi har rätt maskin för rätt uppdrag. Under 2006 har vi tagit beslutet att certifiera oss inom kvalitet och miljö. Det är ett litet men viktigt beslut som illustrerar vikten av att BDX erbjuder marknaden attraktiva mervärden.

När vi nu lägger 2006 till handlingarna, kan vi se tillbaka på ett mycket framgångsrikt verksamhetsår. Ett år som vi har all anledning att vara stolta över, både kvalitets- och resultatmässigt.

Avslutningsvis vill jag rikta ett stort tack till medarbetare och leverantörer för ett gott samarbete, och för den professionella introduktion jag fått i verksamheten som ny vd. Ett särskilt tack till min företrädare Eje Eriksson som gick i pension efter trettio år i branschen. Eje var också en av de drivande bakom bildandet av BDX. Det ska han ha all heder av!

Luleå i april 2007



Tomas Bergdahl
Verkställande direktör

starkt fokus på marknaden

Förvaltningsberättelse

Styrelsen och verkställande direktören för BDX Företagen AB avger härmed följande årsredovisning och koncernredovisning.

Information om verksamheten

BDX utgör ett starkt nätverk av 350 fristående småföretagare, som med sina 1 200 maskiner och fordon utför koncernens tjänster. Entreprenörerna är till övervägande del tillika aktieägare i moderbolaget BDX Företagen AB.

BDX Företagen AB och dess leverantörer tillgodoser kunders behov av seriösa, professionella och kostnadseffektiva maskin-, transport- och entreprenadtjänster inom bl.a. områdena infrastruktur, basindustrier, tillverkande industrier, energiproduktion, energidistribution, tele- och datakommunikation samt försvarsmakten. BDX Företagen AB är i huvudsak verksamt i Norrbotten samt i Norra Västerbotten.

Vision

Vår vision är att ”BDX skall ha marknadens mest nöjda intressenter”.

Våra huvudintressenter är kunder, leverantörer, medarbetare och aktieägare. Ett syfte med vårt Total kvalitetsarbete är att ständigt förbättra verksamheten och därigenom öka tillfredsställelsen hos våra huvudintressenter.

Affärsidé

Med partnerskap som naturlig del i affärsverksamheten satsar BDX på maskin- och transportgenererande verksamheter, där total kvalitet, kompetens och humankapital ingår.

Resultat och ställning

Av nedanstående jämförelse framgår såväl omsättning som resultat och avkastning i tkr.

	2006	2005	2004	2003
Nettomsättning i koncernen	1 408 674	1 325 998	1 165 819	1 167 173
Resultat efter finansiella poster	21 301	17 443	10 337	22 735
Balansomslutning	402 562	374 201	324 304	297 201
Antal anställda	114	114	121	130
Soliditet	36 %	36 %	36 %	41 %
Avkastning på totalt kapital	5,6 %	4,9 %	3,4 %	8,4 %
Avkastning på eget kapital	15,3 %	13,5 %	8,9 %	20,8 %

VÄSENTLIGA HÄNDELSER UNDER RÄKENSKAPSÅRET

Moderbolaget

Eftersom länet står inför århundradets största investeringar inom såväl gruvnäringen som på anläggningssidan, har detta avspeglats i bolagets omsättning för året. Det är främst LKAB:s satsningar i Malmfälten, Bolidens satsningar i Aitik, men även IKEA-bygget i Haparanda och ett ökat bostadsbyggande i Luleåområdet, som är orsaken till den positiva utvecklingen. Totalt har den fakturerade omsättningen i moderbolaget ökat med 5,3 % och totalt i koncernen med 5,0 %. Även årets resultat speglar den positiva utveckling som markandsläget ger.

Under året har ny VD, Tomas Bergdahl, tillträtt. Han kommer närmast från ett arbete i Ryska Karelen, där han som generaldirektör för ett dotterbolag till Ikea, från grunden byggt upp ett skogsbruk och ett stort sågverk.

BDX Industri AB

BDX Industri AB är ett helägt dotterbolag till BDX Företagen AB. Dess verksamhet består av briketttillverkning, framställning av hyttsten och kalkhantering. Bolaget har 23 anställda. Bolagets verksamhet bedrivs inom SSAB:s område vilka även är bolagets största kund. Grundmaterialiet för återvinning kommer från SSAB:s verksamhet och det är även dessa som köper de briketter som tillverkas av återvunnet material. Den hyttsten som framställs an-

vänds framför allt vid anläggningsentreprenader.

Föregående års stora investering om närmare 34 mkr i ny brikettfabrik har från årsskiftet varit i full produktion. Nettoomsättningen har ökat med 18,6 %, och rörelseresultatet före avskrivningar har ökat med 7,8 % mot föregående år. Från 2004 till 2006 har produktionen ökat med 36,8 %.

Investering i kompletterande produktionsutrustning har under året gjorts, till ett värde av 2 231 tkr, samt tillkommande investering i byggnad med 415 tkr. Vidare har bolaget investerat i ny traktor för 4 680 tkr.

BDX Miljö AB

Företaget bedriver sin verksamhet främst inom Malmfälten och verksamheten har under året omfattat renhållning och slamhantering inom Gällivare kommun, transport och mellanlagring av farligt avfall, uthyrning av container och kärl samt provtagning och schakt vid sanering av förorenade områden. Vidare tillhandahåller bolaget säkerhetsrådgivare när så erfordras inom koncernen. Under året har företaget även fått tillstånd av Länsstyrelsen för mellanlagring av farligt avfall i Kiruna.

Under 2006 har en generationsväxling skett i företaget och för att ytterligare stärka företagets kompetens inom miljöområdet har BDX Miljö AB anställt ytterligare en miljöingenjör, med erfarenhet från bland annat efterbehandlingsarbeten. Eftersom bolaget ska vara en resurs för moderbolaget i miljöfrågor känns det viktigt att kunna ha en så bred kompetens som möjligt och detta uppnår vi i hög grad i och med denna rekrytering. Totalt har bolaget 4 anställda.

Däckproffset i Luleå AB

Bolaget visar trots en hårt konkurrensutsatt marknad, en ökad omsättning med närmare 40 % mot föregående år, och ett positivt resul-

tat efter dispositioner och skatt om 1,1 mkr. Bolaget står inför en ombyggnation av verksamhetslokalerna för att uppnå en bättre arbetsmiljö för de anställda och en ändamålsenligare miljö för kunder, vilket ytterligare skall stärka bolagets konkurrenskraft.

Koncernens förväntade framtida utveckling

En i det närmaste överhettad marknad i Norrbotten, med många pågående och kommande entreprenader och projekt, såväl inom byggsektorn som när det gäller infrastruktur, bidrar till att i stort sett alla fordon i BDX är sysselsatta. Omsättningen för de första månaderna 2007 visar en fortsatt uppåtgående trend och även inför kommande säsong verkar beläggningen god.

Projektering för en utbyggnad av godsterminalen på Kallaxheden i Luleå är påbörjad, vilket kommer att bidra till en bättre arbetsmiljö och en rationellare hantering av in- och urlastning vid mellanlagringar och omlastningar av gods.

Långsiktiga kundavtal för dotterbolagen borgar för ännu ett nytt positivt år.

Personal

BDX är som koncern anslutna till såväl Maskinentreprenörerna som Biltrafikens Arbetsgivareförbund och kollektivavtal finns tecknat för samtliga anställda med Transport och HTE.

Jämställdhetsplan är upprättad och vid all rekrytering finns jämställdhetsperspektivet med som en parameter. Positiv särbehandling förekommer däremot inte, utan kompetenskravet är det som gäller i första hand.

Årliga medarbetarsamtal genomförs med samtlig personal och utbildningsplan upprättas utifrån dessa. En kontinuerlig kompetensutveckling är ett viktigt inslag i koncernens policy. Samtliga arbetsställen har årlig skyddsron

och handlingsplan finns upprättad för upptäckta brister. Skyddskommittén har haft 2 protokollförda möten.

Miljöpåverkan

Koncernen bedriver tillståndspliktig verksamhet enligt miljöbalken i fyra av bolagen. Koncernens tillståndspliktiga verksamhet påverkar den yttre miljön genom dotterbolaget BDX Miljö AB, vars tillstånd avser bolagets mellanlagring av oljeavfall och behandling av oljeförorenad jord, samt via tillstånd för grustäkter i BDX Företagen AB och Haparanda LBC AB. BDX Industri AB bedriver tillståndspliktig verksamhet enligt strålskyddslagen (1988:220), avseende nivåvakt.

Miljöpolicy finns upprättad.

Miljörapport 2006

BDX arbetar aktivt med att minska miljöpåverkan av bolagets verksamhet. Som stöd har BDX ett ledningssystem som benämns BDX-Q, där miljöledningen följer standarden i ISO 14001:2004. BDX-Q kommer att tredjeparts-certifieras under 2007.

BDX Företagen AB:s mest betydande miljöaspekt är utsläpp av koldioxid vid maskin- och transportarbeten. Det totala utsläppet av koldioxid under 2006 var 24 000 ton.

BDX mål är att minska utsläppen i förhållande till omsättningen på maskin- och transportarbeten. 2005 var utsläppen 61,9 kg per 1000 kronor i omsättning och 2006 53,2 kg per 1000 kronor.

Som ett led i att minska utsläppen utbildar BDX förarna i sparsam körning, strävar efter att förnya fordonsparken, planerar uppdragen för att minska utsläppen samt bedriver Sparcoach projekt.

Förslag till disposition av vinst

Till bolagsstämmans förfogande står följande vinstmedel:

Balanserad vinst	1 897
Årets resultat	5 726
Summa	7 623

Styrelsen och verkställande direktören föreslår att vinstmedlen disponeras så

att till utdelning avsättes	
70 kr per aktie	-4 823
att i ny räkning överföres	-2 800
Summa	0

Koncernens fria egna kapital enligt koncernbalansräkningen uppgår till 26 724 tkr. Om inte annat särskilt anges, redovisas alla belopp i tusental kronor. Uppgifter inom parentes avser föregående år.

Styrelsens yttrande över den föreslagna utdelningen

Den föreslagna utdelningen till aktieägarna reducerar bolagets soliditet till 36,1 % och koncernens soliditet till 35,4 %. Soliditeten är, mot bakgrund av att bolagets och koncernens verksamhet fortsatt bedrivs med lönsamhet, betryggande. Likviditeten i bolaget och koncernen bedöms kunna upprätthållas på en likaledes betryggande nivå.

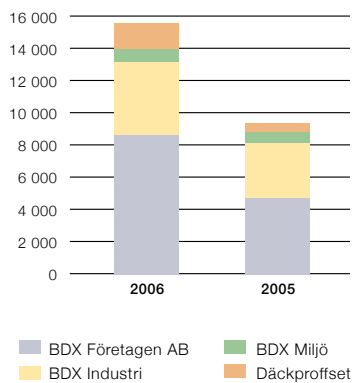
Styrelsens uppfattning är att den föreslagna utdelningen ej hindrar bolaget och övriga i koncernen ingående bolag från att fullgöra sina förpliktelser på kort och lång sikt, ej heller att fullgöra erforderliga investeringar. Den föreslagna utdelningen kan därmed försvaras med hänsyn till vad som anförs i ABL 17 kap 3 § 2-3 st (försiktighetsregeln).



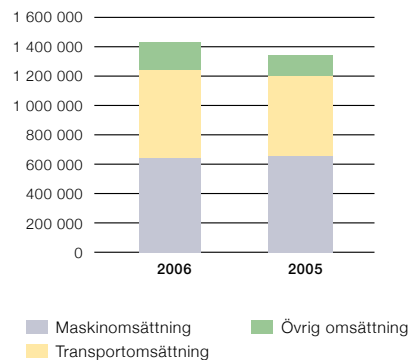
Koncernens Resultaträkning

	Not	2006	2005
Nettoomsättning	1	1 408 674	1 325 998
Avgår punktskatter		-1 651	-777
Övriga rörelseintäkter		23 691	12 941
Summa rörelsens intäkter		1 430 714	1 338 162
Rörelsens kostnader			
Maskintjänster, råvaror och förnödenheter		-1 217 672	-1 206 026
Övriga externa kostnader	2, 3	-118 184	-47 589
Personalkostnader	4	-62 840	-62 170
Avskrivning av materiella anläggningstillgångar		-12 605	-8 229
Summa rörelsens kostnader		-1 411 301	-1 324 013
Rörelseresultat		19 413	14 149
Resultat från finansiella investeringar			
Andel i joint ventures resultat före skatt	5	1 534	2 074
Övriga finansiella intäkter		1 427	1 952
Räntekostnader och liknande resultatposter		-1 074	-732
Resultat efter finansiella poster		21 301	17 443
Resultat före skatt		21 301	17 443
Skatt på årets resultat	6	-6 479	-4 983
Minoritetens andel i resultatet		-31	-10
ÅRETS RESULTAT		14 791	12 451

Resultat före skatt BDX-Koncernen



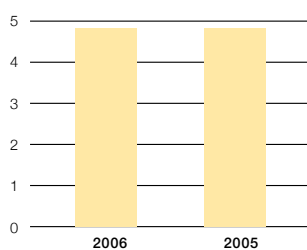
Maskin- och transport-omsättning resp övrig omsättning BDX-Koncernen



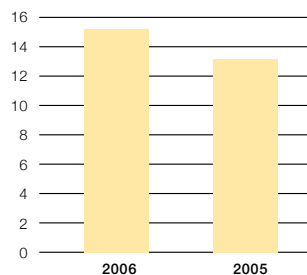
Koncernens balansräkning

	Not	2006	2005
TILLGÅNGAR			
Anläggningstillgångar			
Materiella anläggningstillgångar			
Byggnader och mark	7	38 366	30 567
Förbättringskostnader på annans fastighet	8	1 842	2 265
Maskiner och andra tekniska anläggningar	9	31 045	31 008
Inventarier, verktyg och installationer	10	8 997	7 503
Pågående nyanläggningar o förskott		-	12 304
		80 250	83 647
Finansiella anläggningstillgångar			
Andelar intresseföretag	12	420	406
Andelar i joint ventures	13	1 784	2 323
Andra långfristiga värdepappersinnehav	14	493	528
Andra långfristiga fordringar		633	630
		3 329	3 886
Summa anläggningstillgångar		83 580	87 533
OMSÄTTNINGSTILLGÅNGAR			
Varulager m.m.			
Handelsvaror		14 475	13 721
Kortfristiga fordringar			
Kundfordringar		287 162	261 838
Övriga fordringar		1 159	1 473
Skattefordran		3 052	2 419
Förutbetalda kostnader och upplupna intäkter		5 468	4 505
		296 841	270 236
Kassa och bank		7 666	2 710
Summa omsättningstillgångar		318 982	286 667
SUMMA TILLGÅNGAR		402 562	374 201

Avkastning totalt kapital
BDX-Koncernen



Avkastning eget kapital
BDX-Koncernen



Koncernens balansräkning

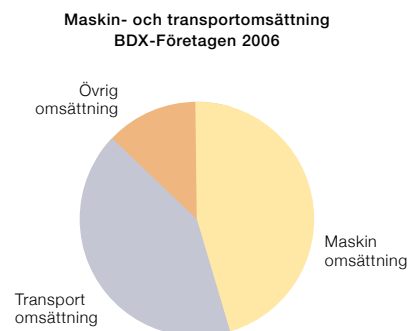
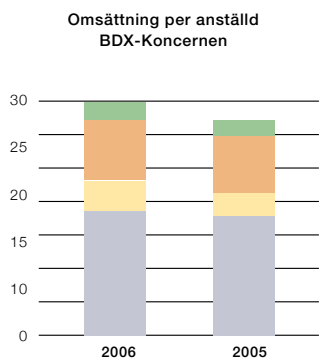
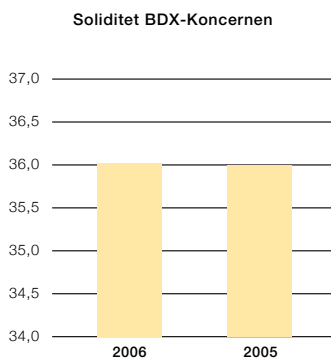
	Not	2006	2005
EGET KAPITAL OCH SKULDER			
Eget kapital	15		
Bundet eget kapital			
Aktiekapital, 68 902 st á kvotvärde 1 000		-68 902	-68 902
Överkursfond		-25 427	-25 427
Bundna reserver		-2 893	-2 470
Kapitalandel i obesk reserver		-21 997	-16 149
Summa bundet kapital		-119 219	-112 948
Fritt eget kapital			
Fria reserver		-11 933	-9 215
Årets resultat		-14 791	-12 451
Summa eget kapital		-145 942	-134 614
Minoritetsintressen		-208	-145
Avsättningar			
Uppskjutna skatter	6	-10 180	-8 554
Avsättning återställningsarbeten		-7 190	-5 195
Summa avsättningar		-17 370	-13 749
Kortfristiga skulder			
Checkräkningskredit		-52 147	-45 902
Leverantörsskulder		-156 258	-148 192
Skulder avseende pågående tjänsteuppdrag	16	-3 360	-6 582
Skatteskulder		-283	-
Övriga skulder		-5 731	-5 134
Upplupna kostnader och förutbetalda intäkter	17	-21 262	-19 883
Summa kortfristiga skulder		-239 042	-225 693
SUMMA EGET KAPITAL OCH SKULDER		-402 562	-374 201
Ställda säkerheter	18	119 306	120 106
Ansvarsförbindelser		9 044	11 194

Koncernens Kassaflödesanalys och Finansiella balans

	2006	2005
Den löpande verksamheten		
Rörelseresultat	19 413	14 149
Avskrivningar	12 605	8 229
	32 018	22 378
Resultat från Joint ventures	1 534	2 074
Erhållen ränta	1 427	1 952
Erlagd ränta	-1 074	-732
Betald inkomstskatt	-6 479	-4 983
Kassaflöde från den löpande verksamheten före förändring av rörelsekapital	27 427	20 690
Ökning/minskning varulager	-753	738
Ökning kundfordringar	-25 324	-31 370
Ökning/minskning övr. kortfristiga fordringar	-1 281	740
Ökning leverantörsskulder	8 066	16 529
Ökning/minskning övr. kortfristiga rörelseskulder	7 582	-2 113
Kassaflöde från den löpande verksamheten	15 717	5 213
Investeringsverksamheten		
Investeringar i materiella anläggningstillgångar	-11 968	-22 328
Sålda materiella anläggningstillgångar	4 958	132
Nettoförfvärv av anl.tillgångar från dotterbolag	-863	-9 139
Minskning kortfristiga finansiella placeringar	-	1 964
Kassaflöde från investeringsverksamheten	-7 872	-29 370
Finansieringsverksamheten		
Upplåning / amortering	21 772	-
Utdelning till aktieägare	-3 445	-2 048
Ökning/minskning av övr finansiella anl.tillg	557	142
Kassaflöde från finansieringsverksamheten	-2 889	19 866
Årets kassaflöde	4 956	-4 291
Likvida medel vid årets början	2 710	7 001
Likvida medel vid årets slut	7 666	2 710
Finansiell balans		
Balanslikviditet	133,4	127,0
Kassalikviditet	127,4	120,9
Soliditet	36,3	36,0

Moderbolagets Resultaträkning

	Not	2006	2005
Nettoomsättning	1	1 322 571	1 240 499
Avgår punktskatter		-1 651	-777
Övriga rörelseintäkter		6 439	5 017
Summa rörelsens intäkter		1 327 358	1 244 739
Rörelsens kostnader			
Maskintjänster, råvaror och förnödenheter		-1 239 631	-1 166 060
Övriga externa kostnader	2, 3	-30 141	-29 949
Personalkostnader	4	-46 802	-44 951
Avskrivning av materiella anläggningstillgångar		-3 552	-2 963
Summa rörelsens kostnader		-1 320 126	-1 243 922
Rörelseresultat		7 233	817
Resultat från finansiella investeringar			
Andel i joint ventures resultat före skatt	5	1 534	2 074
Övriga finansiella intäkter		1 303	1 830
Räntekostnader och liknande resultatposter		-212	-355
Resultat efter finansiella poster		9 858	4 366
Bokslutsdispositioner		-1 262	343
Resultat före skatt		8 595	4 708
Skatt på årets resultat	6	-2 869	-1 347
Årets resultat		5 726	3 361



■ BDX-Företagen ■ BDX Miljö
■ BDX Industri ■ Däckproffset

Moderbolagets Balansräkning

	Not	2006	2005
TILLGÅNGAR			
Anläggningstillgångar			
Materiella anläggningstillgångar			
Byggnader och mark	7	22 070	24 735
Inventarier, verktyg och installationer	10	7 884	6 513
		29 955	31 249
Finansiella anläggningstillgångar			
Aktier i dotterbolag	11	2 900	4 889
Andelar intresseföretag	12	300	300
Andelar i joint ventures	13	1 784	2 323
Andra långfristiga värdepappersinnehav	14	478	513
Andra långfristiga fordringar		633	630
		6 094	8 654
Summa anläggningstillgångar		36 049	39 903
Omsättningstillgångar			
Varulager m.m.			
Handelsvaror		10 986	9 597
Kortfristiga fordringar			
Kundfordringar		265 768	238 765
Fordringar hos koncernföretag		56	380
Övriga fordringar		1 149	1 458
Skattefordran		905	995
Förutbetalda kostnader och upplupna intäkter		4 122	3 451
		272 000	245 049
Kassa och bank		1 918	744
Summa omsättningstillgångar		284 904	255 390
SUMMA TILLGÅNGAR		320 953	295 293

Moderbolagets Balansräkning

	Not	2006	2005
EGET KAPITAL OCH SKULDER			
Eget kapital			
Bundet eget kapital	15		
Aktiekapital, 68 902 st á kvotvärde 1 000		-68 902	-68 902
Överkursfond		-25 427	-25 427
Reservfond		-2 460	-2 460
Summa bundet kapital		-96 789	-96 789
Fritt eget kapital			
Balanserade vinstmedel		-1 897	-1 625
Årets resultat		-5 726	-3 361
Summa eget kapital		-104 412	-101 775
Obeskattade reserver	10	-20 837	-18 540
Avsättningar		-6 390	-4 395
Kortfristiga skulder			
Checkräkningskredit		-19 673	-9 828
Leverantörsskulder		-145 402	-134 833
Skulder avseende pågående tjänsteuppdrag	16	-3 360	-6 582
Övriga skulder		-4 166	-4 338
Upplupna kostnader och förutbetalda intäkter	17	-16 712	-15 003
Summa kortfristiga skulder		-189 313	-170 584
SUMMA EGET KAPITAL OCH SKULDER			
		-320 953	-295 293
Ställda säkerheter	18	114 806	114 806
Ansvars- o garantiförbindelser		8 142	10 294

Moderbolagets Kassaflödesanalys och Finansiella balans

	2006	2005
Den löpande verksamheten		
Rörelseresultat	7 233	817
Avskrivningar	3 552	2 963
	10 785	3 780
Erhållen ränta	1 303	1 830
Erhållen utdelning	1 534	2 074
Erlagd ränta	-212	-355
Betald inkomstskatt	-2 869	-1 347
Kassaflöde från den löpande verksamheten före förändring av rörelsekapital	10 541	5 981
Ökning varulager	-1 389	1 020
Ökning kundfordringar	-27 003	-32 693
Minskning/ökning övr. kortfristiga fordringar	52	3 167
Minskning/ökning kortfristiga placeringar	-	759
Ökning leverantörsskulder	10 569	17 574
Ökning / minskning övr. kortfristiga rörelseskulder	10 460	-17 933
Kassaflöde från den löpande verksamheten	3 230	-22 126
Investeringsverksamheten		
Nettoinvestering i materiella anläggningstillgångar	-3 967	-2 763
Förvärv från dotterbolag	-863	-10 932
Sålda materiella anläggningstillgångar	4 229	89
Nettoförvärv av dotterbolag, fusion	1 989	44 642
Kassaflöde från investeringsverksamheten	1 389	31 036
Finansieringsverksamheten		
Upplåning / amortering	-	-6 583
Utdelning till aktieägare	-3 445	-2 048
Kassaflöde från finansieringsverksamheten	-3 445	-8 632
Årets kassaflöde	1 174	279
Likvida medel vid årets början	744	466
Likvida medel vid årets slut	1 918	744
Finansiell balans		
Balanslikviditet	150,5	149,7
Kassalikviditet	144,7	144,1
Soliditet	37,2	39,0



Noter

Redovisnings- och värderingsprinciper

Bolagets och koncernens årsredovisning har upprättats enligt Årsredovisningslagen och Redovisningsrådets rekommendationer och uttalanden.

Koncernredovisning

I koncernredovisningen ingår dotterföretag där moderbolaget direkt eller indirekt innehar mer än 50 % av rösterna.

Koncernens bokslut är upprättat enligt förvärvsmetoden, vilket innebär att dotterbolagens egna kapital vid förvärvet, fastställt som skillnaden mellan tillgångarnas och skuldernas verkliga värden, elimineras i sin helhet. I koncernens egna kapital ingår härigenom endast den del av dotterbolagens egna kapital som tillkommit efter förvärvet.

Joint ventures

Som joint ventures klassificeras verksamheter där koncernen tillsammans med en eller flera samägare har ett gemensamt bestämmande inflytande. Koncernen är enbart engagerad i joint ventures som utgör en egen juridisk enhet och dessa redovisas i koncernens bokslut med anskaffningsvärdesmetoden.

Intäkter

Försäljning av tjänster och varor redovisas vid leverans till kunden, i enlighet med försäljningsvillkoren. Försäljning redovisas netto efter moms och rabatter. I koncernredovisningen elimineras koncernintern försäljning.

Principer för redovisning av intäkter från tjänste- respektive entreprenaduppdrag återfinns under rubriken Pågående uppdrag.

Inkomstskatter

I moderbolaget redovisas på grund av sambandet mellan redovisning och beskattning den uppskjutna skatteskulden på obeskattade reserver, som en del av de obeskattade reserverna.

För poster som redovisas i resultaträkningen, redovisas även därmed sammanhängande

skatteeffekter i resultaträkningen. Skatteeffekter av poster som redovisas direkt mot eget kapital, redovisas mot eget kapital.

Fordringar

Fordringar upptas till det belopp som efter individuell prövning beräknas bli betalt.

Varulager

Varulager värderas, med tillämpning av först-in först-ut-principen, till det lägsta av anskaffningsvärdet och det verkliga värdet på balansdagen. För homogena varugrupper tillämpas kollektiv värdering.

Pågående uppdrag

För utförda tjänsteuppdrag respektive entreprenaduppdrag redovisas inkomsten och de utgifter som är hänförliga till uppdraget som intäkt respektive kostnad i förhållande till uppdragets färdigställandegrad på balansdagen (successiv vinstavräkning). Ett uppdrags färdigställandegrad bestäms genom att nedlagda utgifter på balansdagen jämförs med beräknade totala utgifter. I de fall utfallet av tjänsteuppdrag eller entreprenaduppdrag inte kan beräknas på ett tillförlitligt sätt, redovisas intäkter endast i den utsträckning som motsvaras av de uppkomna uppdragsutgifter som sannolikt kommer att ersättas av beställaren. En befarad förlust på ett uppdrag redovisas omgående som kostnad.

Avskrivningar av materiella anläggningstillgångar

Bolagen inom koncernen skiljer i sin redovisning mellan avskrivningar enligt plan och bokförda avskrivningar.

De planenliga avskrivningarna baseras på ett avskrivningsunderlag som utgörs av de ursprungliga anskaffningsvärdena. Avskrivningarna har framräknats med avskrivningssatser som bygger på individuellt bedömda ekonomiska livslängder, således 10-12,5 % för entreprenadmaskiner och redskap och 20 % respektive 25 % för inventarier, verktyg och installationer. För byggnader och markanläggningar

är avskrivningssatserna mellan 2 – 5 % och avskrivningarna påbörjas i samband med anläggningens idrifttagande.

Skillnaden mellan planenlig och bokförd avskrivning redovisas som bokslutsdispositioner i resultaträkningen och som obeskattade reserver i balansräkningen.

Nyckeltalsdefinitioner

Soliditet: Det egna kapitalet i förhållande till balansomslutningen.

Avkastning på totalt kapital: Resultat efter finansiella poster med tillägg av räntekostnader, i förhållande till balansomslutningen.

Avkastning på eget kapital: Resultat efter finansiella poster med tillägg av räntekostnader, i förhållande till totalt eget kapital.

Kassaflödesanalys

Kassaflödesanalys upprättas enligt indirekt metod. Det redovisade kassaflödet omfattar endast transaktioner som medför in- eller utbetalningar.

Koncernbolag

I koncernbokslutet ingår förutom moderbolaget BDX Företagen AB, de helägda dotterbolagen BDX Industri AB, BDX Miljö AB, Mejerifrakt ek förening, Däckproffset i Luleå AB till 98% och Hit & Dit AB till 58%.

Under året har Haparanda LBC AB, som tidigare ingått, fusionerats i koncernen.

Not 1 Intäkternas fördelning:

I nettoomsättningen ingår intäkter från:

	Koncernen		Moderbolaget	
	2006	2005	2006	2005
Maskin- och transporttjänster	1 235 945	1 179 822	1 205 158	1 139 611
Entreprenader, resultatavräknad fakturering	62 421	57 250	62 421	57 250
Produktionsintäkter	101 719	83 567	-	-
Material o varor	50 555	42 102	40 988	30 042
Övrigt	966	1 499	14 004	13 596
Elimineras	-42 932	-38 243	-	-
	1 408 674	1 325 998	1 322 571	1 240 499
Inköp och försäljning mellan koncernföretag:				
	Försäljning	Inköp	Försäljning	Inköp
BDX Företagven AB	30 072	9 949	30 233	7 673
BDX Industri AB	10 526	31 280	6 796	28 691
BDX Miljö AB	1 269	1 311	470	1 515
Däckproffset AB	1 065	393	693	364
Haparanda LBC AB	-	-	42	-
Hit & Dit AB	-	-	8	-
	42 932	42 932	38 243	38 243

Not 2 Ersättning till revisorerna:

	Koncernen		Moderbolaget	
	2006	2005	2006	2005
Öhrlings Pricewaterhouse Coopers:				
Revision	236	290	161	210
Andra uppdrag	64	50	64	50
Totalt	299	340	224	261

Not 3 Konstaterad kundförlust:

Konstaterade kundförluster i moderbolaget uppgår för året till 272 tkr (137), och i koncernen till 272 tkr (141).

Noter

Not 4 Medeltal anställda, löner, andra ersättningar och sociala kostnader

Medeltal anställda uppgår till:	Koncernen		Moderbolaget	
	2006	2005	2006	2005
Kvinnor	27	27	23	24
Män	87	87	59	57
Summa	114	114	82	81

Styrelseledamöter och ledande befattningshavare 2006:

Moderbolaget:	Antal på balansdagen	Varav män
Styrelseledamöter	10	100%
VD och övriga befattningshavare	13	93%

Koncernen:	Antal på balansdagen	Varav män
Styrelseledamöter	15	90%
VD och övriga befattningshavare	14	86%

Sjukfrånvaro:

Total sjukfrånvaro i förhållande till sammanlagd ordinarie arbetstid är 3,14 % (4,98) i moderbolaget och 3,24 % (5,48) i koncernen.

Sjukfrånvaro i förhållande till sammanlagd ordinarie arbetstid inom olika grupper:

	2006		2005	
	Moderbolaget	Koncernen	Moderbolaget	Koncernen
Sjukfrånvaro kvinnor	5,1%	4,6%	9,4%	8,9%
Sjukfrånvaro män	2,3%	2,8%	3,1%	4,4%
Genomsnittlig sjukfrånvaro	3,1%	3,2%	5,0%	5,5%
anställda – 29 år	1,7%	2,4%	3,1%	3,0%
anställda 30 – 49 år	2,6%	1,9%	3,7%	3,2%
anställda 50 år -	3,7%	4,5%	6,1%	8,0%

Löner, ersättningar och sociala kostnader:

	2006		2005	
	Löner och andra ersättningar	Sociala kostnader	Löner och andra ersättningar	Sociala kostnader
Moderbolaget:	28 112	16 086	28 176	14 375
Varav pensionskostnader		5 304		5 109
Dotterbolag	11 132	7 559	11 105	5 751
Varav pensionskostnader		506		1 148
Koncernen	39 244	23 645	39 281	20 126
Varav pensionskostnader		5 810		6 257

Löner och andra ersättningar fördelade mellan styrelseledamöter m.fl. och anställda:

	2006		2005	
	Styrelse och VD	Övriga anställda	Styrelse och VD	Övriga anställda
Moderbolaget	1 579	26 949	1 625	26 551
Dotterbolag	-	11 132	-	11 105
Koncernen	1 579	38 081	1 625	37 656

Not 5 Resultat från andelar i koncernens joint ventures:

	Koncernen		Moderbolaget	
	2006	2005	2006	2005
HB Bergbyggarna i Norr, org. nr 916598-0914	1 534	2 074	1 534	2 074
	1 534	2 074	1 534	2 074

Not 6 Skatter:

Skillnaden i moderbolaget mellan å ena sidan den inkomstskatt som har redovisats i resultaträkningen under räkenskapsåret och tidigare räkenskapsår samt å andra sidan den inkomstskatt som belöper på verksamheten för dessa år utgörs av uppskjuten skatt på obeskattade reserver.

Skillnad mellan koncernens skattekostnad och skattekostnad baserad på gällande skattesats:

	Koncernen		Moderbolaget	
	2006	2005	2006	2005
Redovisat resultat före skatt	16 216	17 443	8 595	4 708
Skatt enl. gällande skattesats	4 540	2 688	2 407	1 318
Skatteeffekt av ej avdragsgilla kostnader	383	306	342	258
Skatteeffekt av ej skattepliktiga intäkter	-11	-21	-6	-18
Förändring uppskjuten skatt	-1 626	-2 274	-	-
Skatt på årets resultat enligt resultaträkningen	6 479	4 983	2 869	1 347
Uppskjuten skatt	10 180	8 554	-	-

Den gällande skattesatsen är 28 %.

Not 7 Byggnader och mark

	Koncernen		Moderbolaget	
	2006	2005	2006	2005
Ing. anskaffningsvärde	43 360	41 594	35 045	17 295
Ing. ansk. värde via förvärv av dotterbolag	1 413	-	1 413	17 746
Anskaffning under året	12 269	2 051	220	6
Avyttrat under året	-3 854	-288	-3 854	-3
Utgående ackumulerat anskaffningsvärde	53 189	43 360	32 823	35 045
Ing. ackumulerade avskrivningar	-12 247	-10 854	-10 309	-2 571
Ing. ack. avskrivningar via förvärv av dotterbolag	-550	-210	-550	-6 814
Årets avskrivningar	-2 705	-1 271	-1 118	-925
Årets avyttring	1 225	88	1 225	-
Utgående ackumulerade avskrivningar	-14 277	-12 247	-10 752	-10 309
Utgående planenligt restvärde	38 912	31 112	22 070	24 735
Ingående nedskrivningar	-546	-546	-	-
Utgående bokfört värde	38 366	30 567	22 070	24 735

Byggnadernas taxeringsvärde i moderbolaget uppgår till 18 502 Tkr och i koncernen till 19 032.

Noter

Not 8 Förbättringskostnader på annans fastighet

	Koncernen		Moderbolaget	
	2006	2005	2006	2005
Ingående anskaffningsvärde via förvärv av dotterbolag	4 575	4 575	-	-
Utgående ackumulerat anskaffningsvärde	4 575	4 575	-	-
Ing. ackumulerade avskrivningar	-2 504	-2 067	-	-
Årets avskrivning	-229	-243	-	-
Utgående ackumulerade avskrivningar	-2 733	-2 310	-	-
Utgående restvärde	1 842	2 265	-	-

Not 9 Maskiner och andra tekniska anläggningar

	Koncernen		Moderbolaget	
	2006	2005	2006	2005
Ing. ansk. värde via förvärv av dotterbolag	38 738	20 868	-	-
Försäljning, utträngning	-	-1 691	-	-
Inköp	6 911	19 561	-	-
Utgående ackumulerat anskaffningsvärde	45 649	38 738	-	-
Ing. ack. avskrivningar via förvärv av dotterbolag	-7 731	-4 029	-	-
Försäljning, utträngning	-	628	-	-
Årets avskrivningar	-6 874	-4 329	-	-
Utgående ackumulerade avskrivningar	-14 604	-7 730	-	-
Utgående planenligt restvärde	31 045	31 008	-	-

Not 10 Inventarier, verktyg och installationer

	Koncernen		Moderbolaget	
	2006	2005	2006	2005
Ingående anskaffningsvärde	15 616	13 364	12 662	10 527
Ing. ansk. värde via förvärv av dotterbolag	-	19	-	19
Anskaffningar under året	4 421	3 230	3 926	2 757
Försäljning, utträngning	-1 637	-691	-1 624	-642
Överl till BDX Företagen AB	-	-305	-	-
Utgående ackumulerat anskaffningsvärde	18 400	15 616	14 963	12 662
Ing. ackumulerade avskrivningar	-8 112	-6 588	-6 148	-4 613
Ing. ack. avskrivningar via förvärv av dotterbolag	-	-10	-	-10
Försäljning, utträngning	1 507	500	1 503	427
Årets avskrivning	-2 798	-2 301	-2 434	-1 952
Överl till BDX Företagen AB	-	286	-	-
Utgående ackumulerade avskrivningar	-9 403	-8 113	-7 079	-6 148
Utgående planenligt restvärde	8 997	7 503	7 884	6 513
Avskrivningar utöver plan	-	-	-1 852	-827
Utgående restvärde	8 997	7 503	6 032	5 686

Koncernens samtliga tillgångar är försäkrade i Trygg Hansa. I försäkringen ingår egendoms-, avbrotts-, ansvars-, rättsskydds-, entreprenad- och tjänstereseförsäkring.

Not 11 Aktier och andelar i dotterbolag

Direkt ägda i moderbolag	Säte	Antal	Innehav	Kvotvärde	Bokfört
BDX Industri AB, 556193-5924	Luleå	1 000	100%	100	1 496
BDX Miljö ABLuleå, 556286-4412	Luleå	2 000	100%	100	366
Hit & Dit ABLuleå, 556137-1989	Luleå	108	54%	100	108
Däckproffset i Luleå AB, 556249-6645	Luleå	785	98%	100	510
Mejerifrakt ek för i likvidation, 797000-2270	Luleå		100%		420
Moderbolagets aktier i dotterbolag					2 900

Följande tidigare helägda dotterföretag har per den 28.2 2006 fusionerats med moderbolaget. Verksamheten var redan den 1.1 2005 överlåtten till moderbolaget. I moderbolagets resultaträkning för år 2006 ingår ingen nettoomsättning som hänför sig till tiden före fusionen.

Bolag	Org.nr	Netto oms	Rörelseresultat
Haparanda LBC AB	556137-1989	0	8

Koncernmässiga värdet på tillgångar och skulder som övertagits av moderbolaget vid fusionen var följande:

Haparanda LBC AB

Anläggningstillgångar	863
Omsättningstillgångar	1
Obeskattade reserver	-1 035
Skulder	-
Netto	-172

Not 12 Andelar intresseföretag moderbolag

	Säte	Antal	Andel	Kvotvärde	Belopp
Trätransporter i Norrb. AB, 556230-9350	Luleå	3 000	50%	100	300

Andelar i intressebolag 300

Andelar intresseföretag koncernen

Trätransporter i Norrb. AB, 556230-9350	Luleå	3 000	50%	100	420
---	-------	-------	-----	-----	-----

Andelar i intressebolag 420

Not 13 Joint Ventures

Direkt ägda i moderbolag	Säte	Andel	Belopp
HB Bergbyggarna i Norr, 916598-0914	Luleå / Stockholm	50%	1 784
			1 784

Ovanstående bolag är joint ventures där BDX Företagen AB är samägare enligt samarbetsavtal om gemensamt bestämmande inflytande.

Noter

Not 14 Andra långfristiga värdepappersinnehav:

	Koncernen		Moderbolaget	
	2006	2005	2006	2005
Ingående anskaffningsvärde	588	588	573	573
Försäljning o värdeminskning	-95	-60	-95	-60
Utgående anskaffningsvärde	493	528	478	513

Not 15 Eget kapital

Koncernen	Aktiekapital	Bundna reserver	Fritt eget kapital	Årets vinst	Summa
Eget kapital 05.12.31	68 902	44 046	9 215	12 451	134 614
Vinstdisposition			9 005	-9 005	
Utdelning till aktieägare				-3 445	-3 445
Justering p.g.a resultat vid förvärv		6 271	-6 288		-17
Årets vinst				14 791	14 791
Eget kapital 06.12.31	68 902	50 317	11 933	14 791	145 942

Moderbolaget	Aktiekapital	Bundna reserver	Fritt eget kapital	Årets vinst	Summa
Eget kapital 05.12.31	68 902	27 887	1 625	3 361	101 775
Utdelning till aktieägare				-3 345	-3 345
Balanserade vinstmedel			16	-16	
Fusionsresultat 2006			257		257
Årets vinst				5 726	5 726
Eget kapital 06.12.31	68 902	27 887	1 897	5 726	104 412

68 902 aktier á kvotvärde 1 000 kr

Not 16 Pågående tjänsteuppdrag

	Koncernen		Moderbolaget	
	2006	2005	2006	2005
Uppdragsinkomster som redovisats under räkenskapsperioden	33 199	29 242	33 199	29 242
Ackumulerade uppdragsutgifter under räkenskapsperioden	-29 838	-22 660	-29 838	-22 660
Erhållna förskott	3 360	6 582	3 360	6 582

Not 17 Upplupna kostnader och förutbetalda intäkter

	Koncernen		Moderbolaget	
	2006	2005	2006	2005
Upplupna löner och semesterlöner	9 185	8 439	6 806	6 117
Upplupna soc. avgifter	6 641	6 297	5 543	4 686
Övriga poster	5 437	5 147	4 363	4 199
	21 262	19 883	16 712	15 003

Not 18 Ställda säkerheter

	Koncernen		Moderbolaget	
	2006	2005	2006	2005
Ställda panter				
Företagsinteckning	85 950	85 950	81 450	81 450
Fastighetsinteckning	33 356	34 156	33 356	33 356
	119 306	120 106	114 806	114 806
Ansvarsförbindelser				
HB Bergbyggarna i Norr	6 828	6 828	6 826	6 828
Bankgarantier	2 216	4 366	1 316	3 466
	9 044	11 194	8 142	10 294

Styrelse

Resultat- och balansräkning kommer att föreläggas bolagsstämman för fastställelse.

Luleå den 23 mars 2007

Anders Öqvist
Ordförande

Lennart Åsén

Jan Fransson

Tomas Turovaara

Tommy Bergström

Mats Öhrlund

Ove Amundsen

Roger Åström

Rolf Wallin

Thord Palmgren

Tomas Bergdahl
VD

Min revisionsberättelse beträffande denna årsredovisning har avgivits den 02 april 2007.

Rolf Anttila
Auktoriserad revisor

Thomas Wassermann
Lekmannarevisor

Till bolagsstämman i BDX Företagen AB, org nr 556207-3329

Jag har granskat årsredovisningen, koncernredovisningen och bokföringen samt styrelsens och verkställande direktörens förvaltning i BDX Företagen AB för år 2006-01-01 – 2006-12-31. Det är styrelsen och verkställande direktören som har ansvaret för räkenskapshandlingarna och förvaltningen. Mitt ansvar är att uttala mig om årsredovisningen, koncernredovisningen och förvaltningen på grundval av min revision.

Revisionen har utförts i enlighet med god revisionssed i Sverige. Det innebär att jag planerat och genomfört revisionen för att i rimlig grad försäkra mig om att årsredovisningen och koncernredovisningen inte innehåller väsentliga fel. En revision innefattar att granska ett urval av underlagen för belopp och annan information i räkenskapshandlingarna. I en revision ingår också att pröva redovisningsprinciperna och styrelsens och verkställande direktörens tillämpning av dem samt att bedöma den samlade informationen i årsredovisningen och koncernredovisningen. Som underlag för mitt uttalande om ansvarsfrihet har jag granskat väsentliga beslut, åtgärder och förhållanden i bolaget för att kunna bedöma om någon styrelseledamot eller verkställande direktören är ersättningsskyldig mot bolaget. Jag har även granskat om någon styrelseledamot eller verkställande direktören på annat sätt har handlat i strid med aktiebolagslagen, årsredovisningslagen eller bolagsordningen. Jag anser att min revision ger mig rimlig grund för mitt uttalande nedan.

Årsredovisningen och koncernredovisningen har upprättats i enlighet med årsredovisningslagen och ger därmed en rättvisande bild av bolagets och koncernens resultat och ställning i enlighet med god redovisningssed i Sverige.

Jag tillstyrker att bolagsstämman fastställer resultaträkningen och balansräkningen för moderbolaget och för koncernen, disponerar vinsten i moderbolaget enligt förslaget i förvaltningsberättelsen och beviljar styrelsens ledamöter och verkställande direktören ansvarsfrihet för räkenskapsåret.

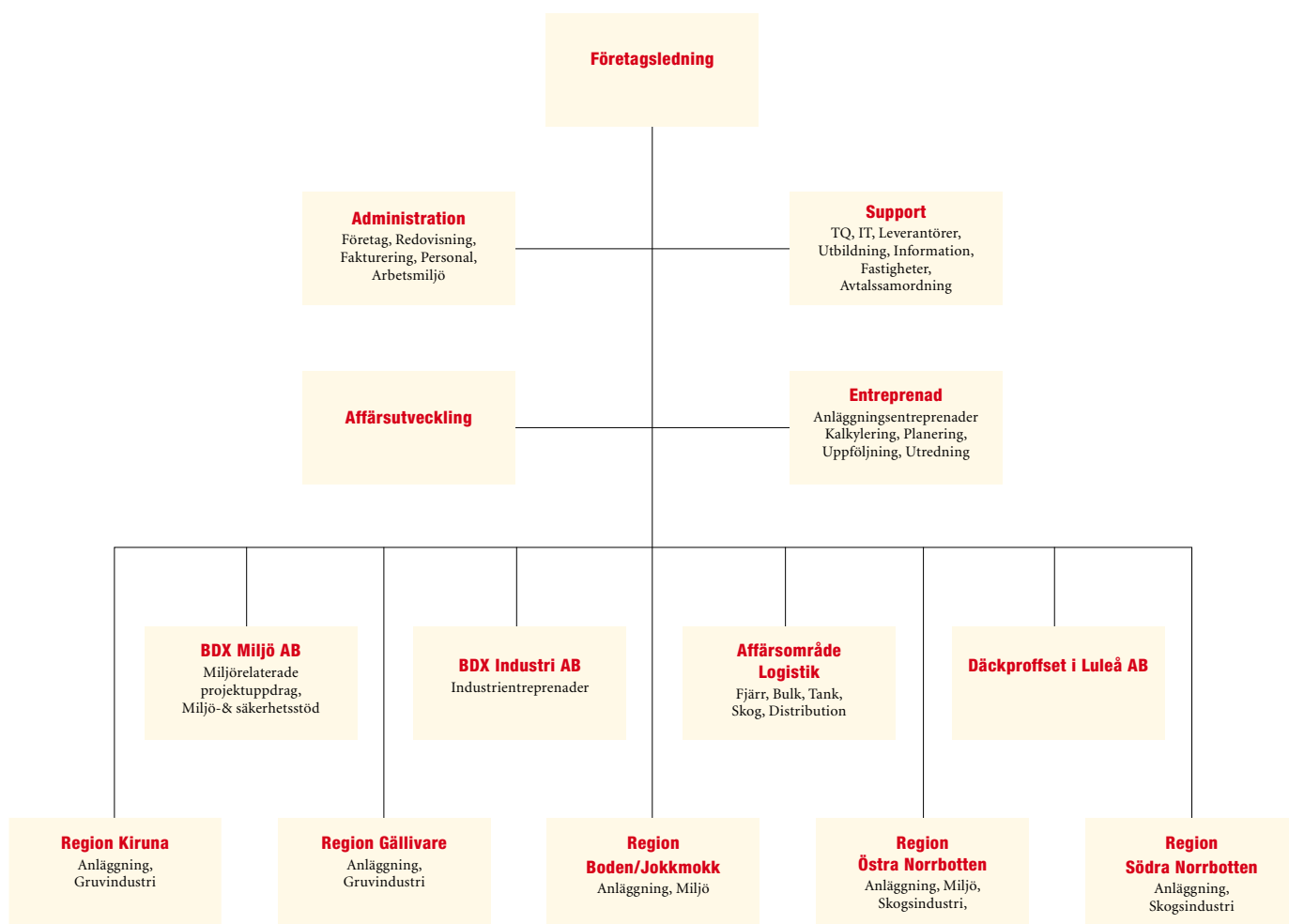
LULEÅ DEN 02 APRIL 2007

ROLF ANTTILA

AUKTORISERAD REVISOR

Koncernbolag

	BDX Företagen AB	BDX Industri AB	BDX Miljö AB	Däck- proffset i Luleå AB	Hit o Dit AB	Summa
Nettoomsättning	1 322 571	86 128	46 378	11 623		1 466 700
Avgår punktskatter	-1 651					-1 651
Övriga intäkter	6 439	1 877	282			8 597
Summa intäkter	1 327 358	88 005	46 660	11 623		1 473 647
Maskin- och transportkostnader	-1 205 158	-24 470	-30 026			-1 259 654
Material, varuinköp o div entr.kostn	-34 473	-19 198	-11 641	-6 243		-71 555
Övriga externa kostnader	-30 141	-15 318	-983	-1 135	-2	-47 580
Personalkostnader	-46 802	-11 221	-2 844	-1 973		-62 840
Avskrivningar	-3 552	-8 581	-327	-145		-12 605
Rörelseresultat	7 233	9 217	838	2 128	-2	19 413
Resultat från andel i joint ventures	1 534					1 534
Ränteintäkter o övr finansiella intäkter	1 303	8	106	9	2	1 427
Räntekostnader o övr finansiella kostnader	-212	-844		-17		-1 074
Resultat före bokslutsdisp o skatt enl resultatrkgr	9 858	8 381	944	2 119	-1	21 301
Bokslutsdispositioner	-1 262	-3 920	-96	-560		-5 838
Resultat	8 595	4 461	848	1 559	-1	15 462
Skatt	-2 869	-1 282	-256	-446		-4 853
Årets resultat	5 726	3 179	592	1 113	-1	10 609





Små när det behövs



Stora när det krävs



BDX Företagen AB. Box 854, 971 26 Luleå. Telefon: 0920 - 26 26 00. www.bdx.se